

# FÖNSTER

måla, montera och tätta kring fönster!



**BYGG max**<sup>®</sup>

**1. Transportera och förvara fönster stående.**



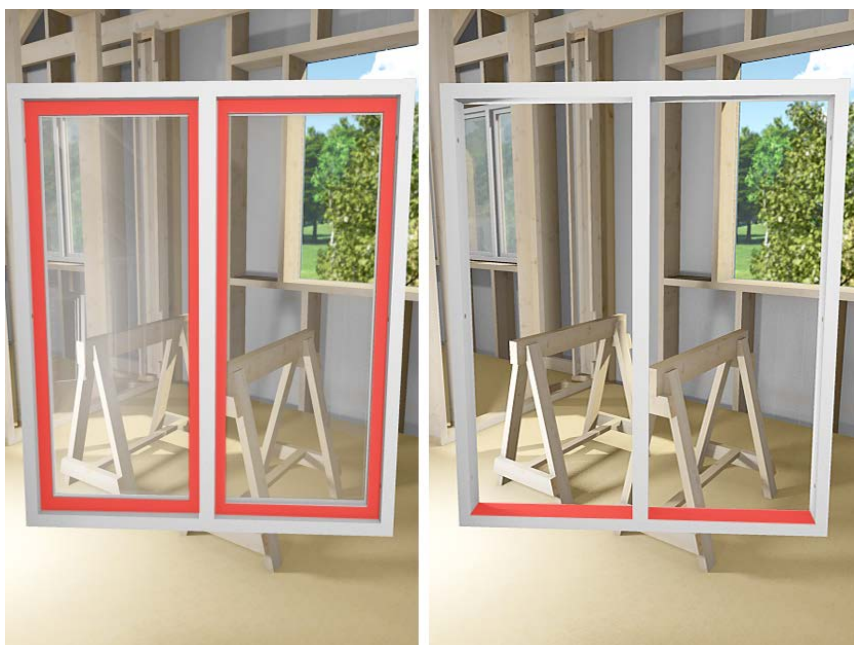
**2. Måla obehandlade fönster innan montering:**  
Grundolja karm och båge utvändigt och måla med grundfärg innan oljan har torkat helt.



3. Måla insidan med grundfärg och låt den torka.



4. Stryk *allt* trä två gånger med oljelöslig fönsterfärg. Fönsterbågarna och bottenstycket på karmen stryks ytterligare en gång med fönsterfärg.



5. Fönster tillverkas i modulmått om jämna 10 cm.

Ett fönster med modulmått 10 x 12 är anpassat för ett fönsterhål som är 100 cm brett och 120 cm högt.



6. Fönstrets karmyttermått är 2 cm mindre i både bredd och höjd. Det ger utrymme för drevisolering.

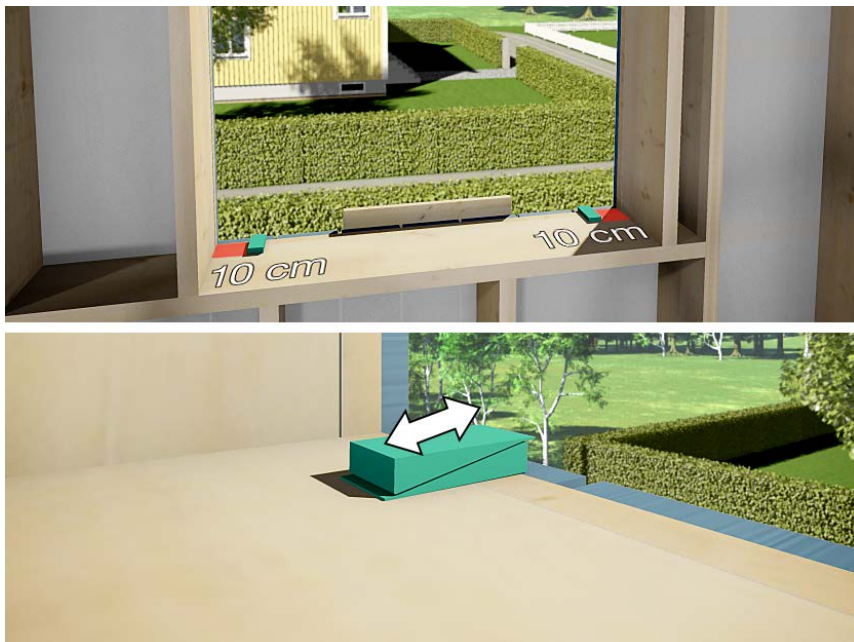
Ett 10 x 12 fönster är alltså 98 x 118 cm.



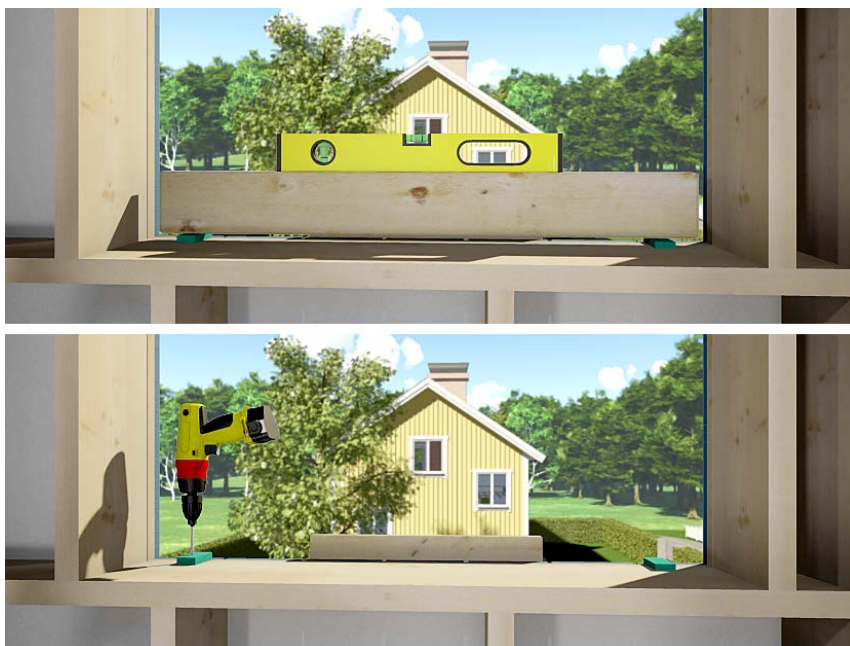
7. Fäst brädbitar som anhåll under monteringen av karmen.



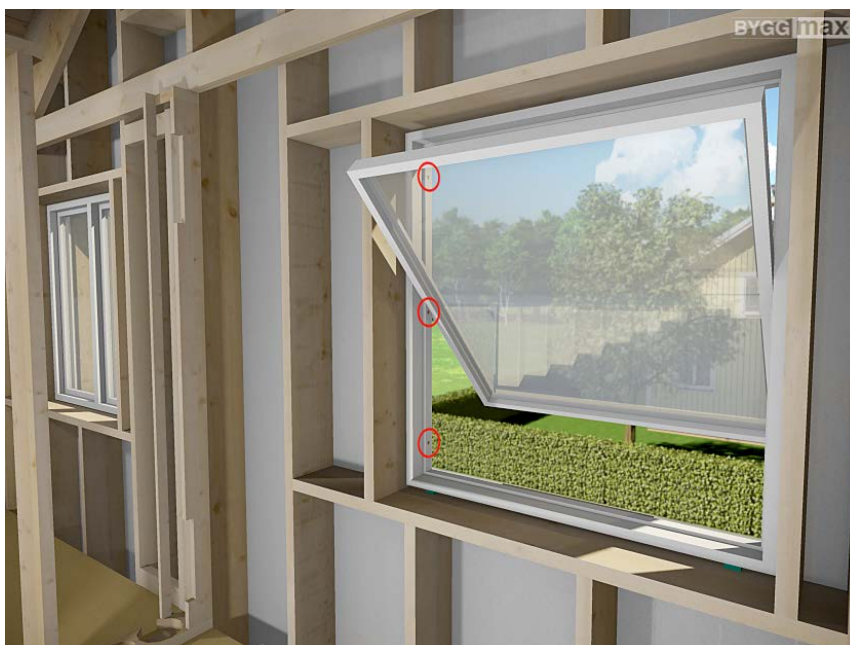
8. Placera bärklotsar av plast max 10 cm in från fönsteröppningens sidor. Klossarna anpassas i höjled så att fönstret får rätt placering.



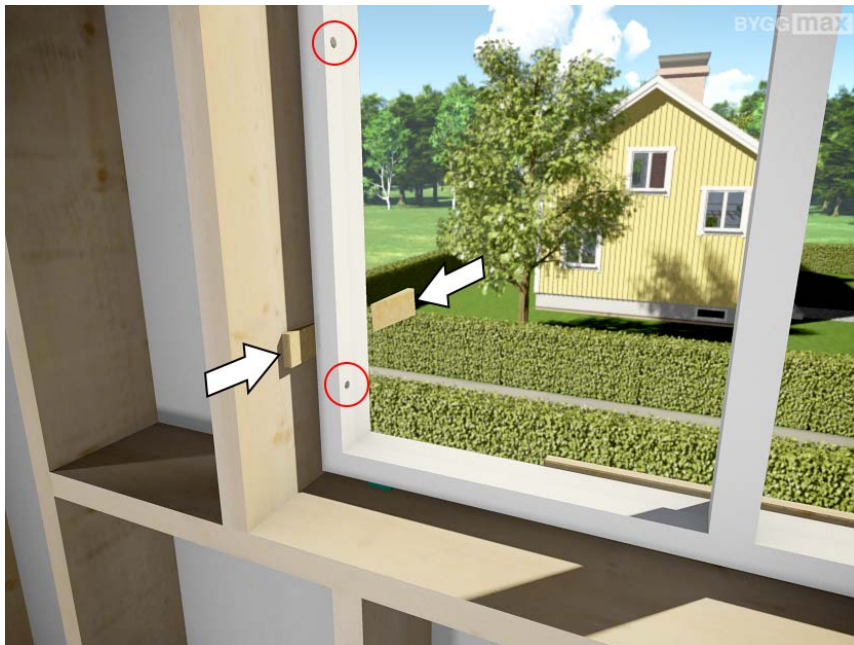
**9.** Kontrollera att bärklossarna hamnar exakt i våg med hjälp av en rak brädbit och ett vattenpass.



**10.** Lyft ur fönsterbågarna och placera karmen på bärklotsarna. Vridbara fönster öppnas så att man kommer åt de förborrade hålen i karmen.



**11.** Fixera fönstret i sidled med hjälp av kilar, utan att täcka de förborrade hålen i karmsidorna.

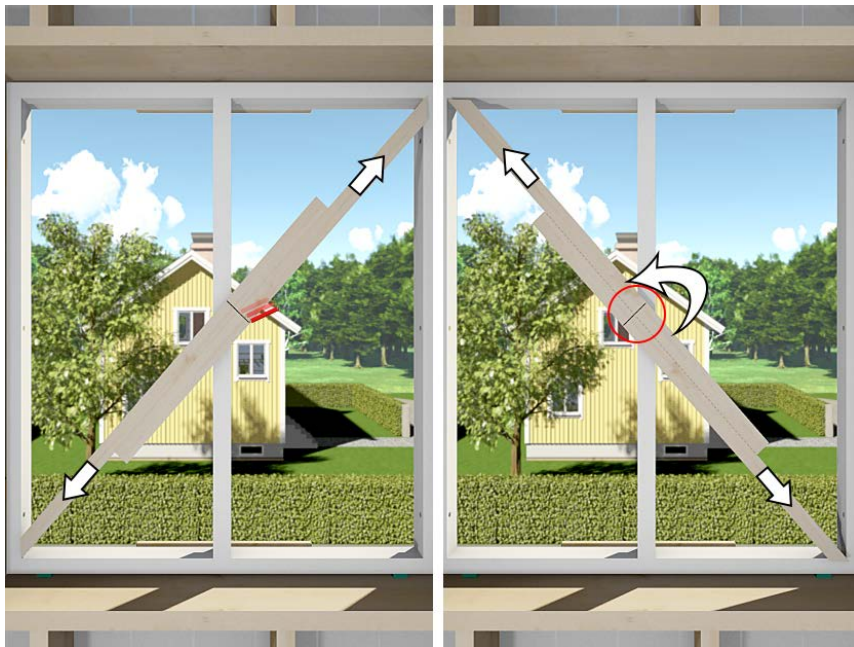


**12.** Kontrollera att fönstret står i lod med hjälp av vattenpass.

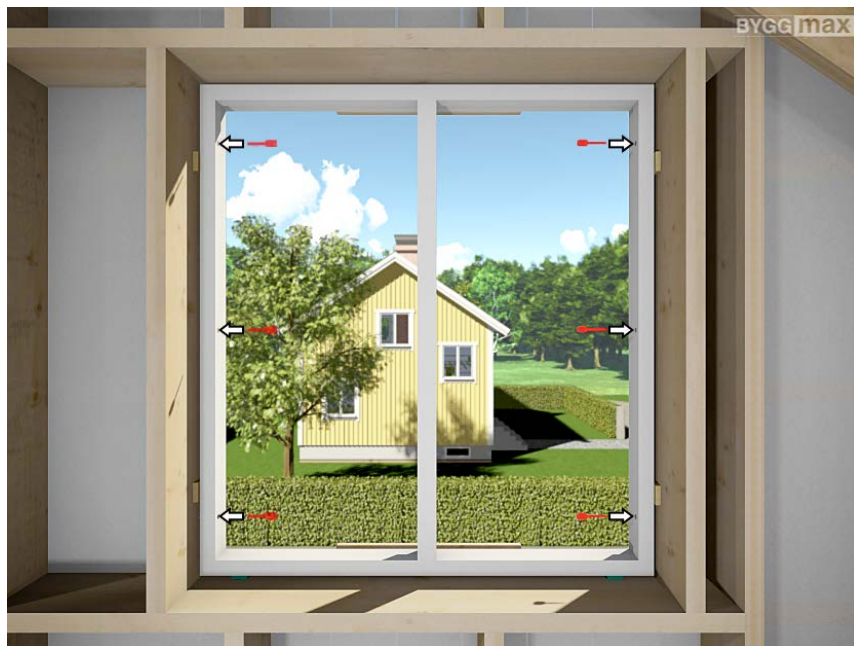


**13.** För att fönstret lätt ska kunna öppnas och sluta tätt när det stängs måste hörnens vinklar vara räta.

Använd två spetsade lister för att mäta mellan innerhörnerna i karmen. Om diagonalerna är exakt lika långa, är alla 4 hörn 90 grader.



**14.** Fäst karmen med karmskruv i de förborrade hålen.

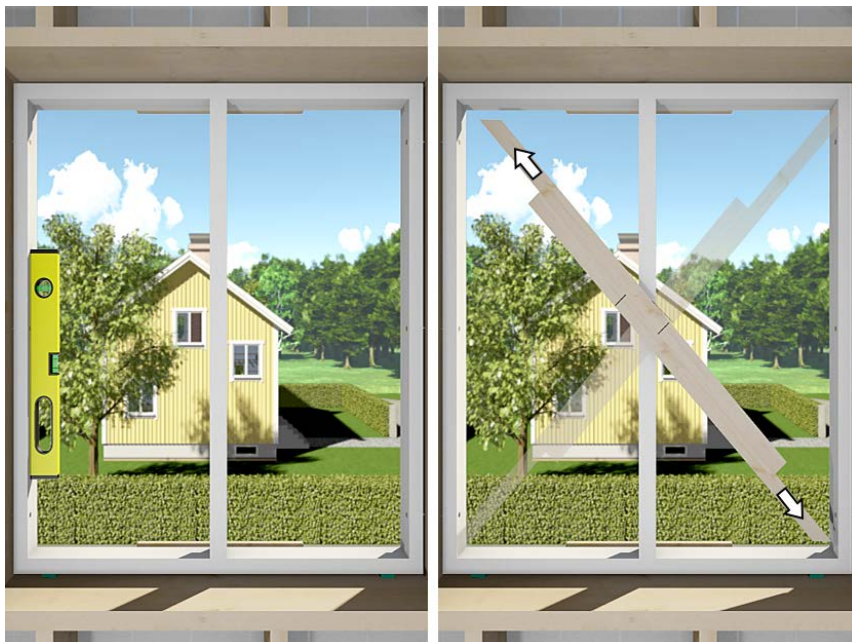




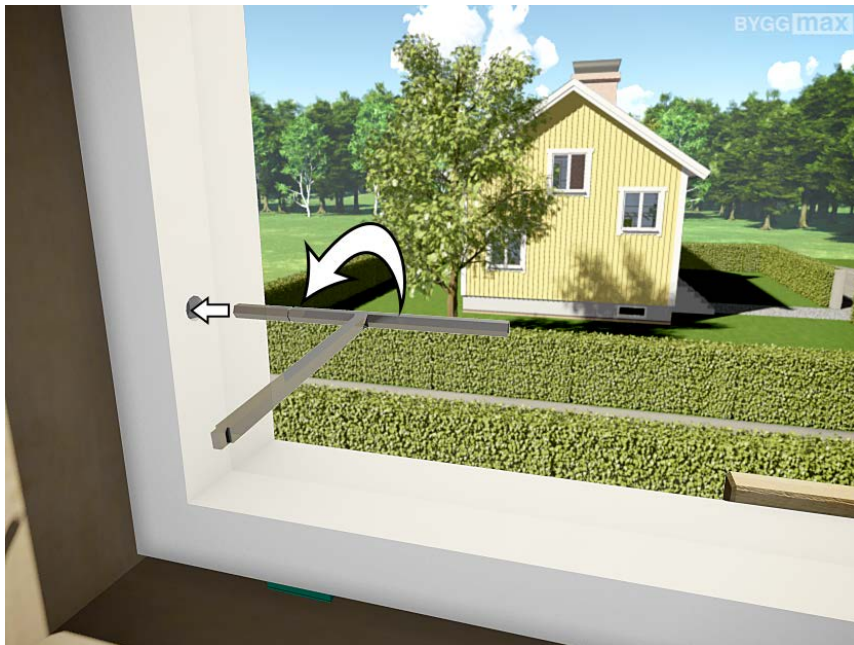
**15.** Ta bort kilarna, men låt bärlotsarna sitta kvar.



**16.** Kontrollera att fönstret står i lod med hjälp av vattenpass. Kontrollera även att diagonalerna är lika långa.



**17.** Vänd på karmskruvsnyckeln och skruva karmskruvens hylsa in eller ut, för att finjustera karmens placering i sidled.



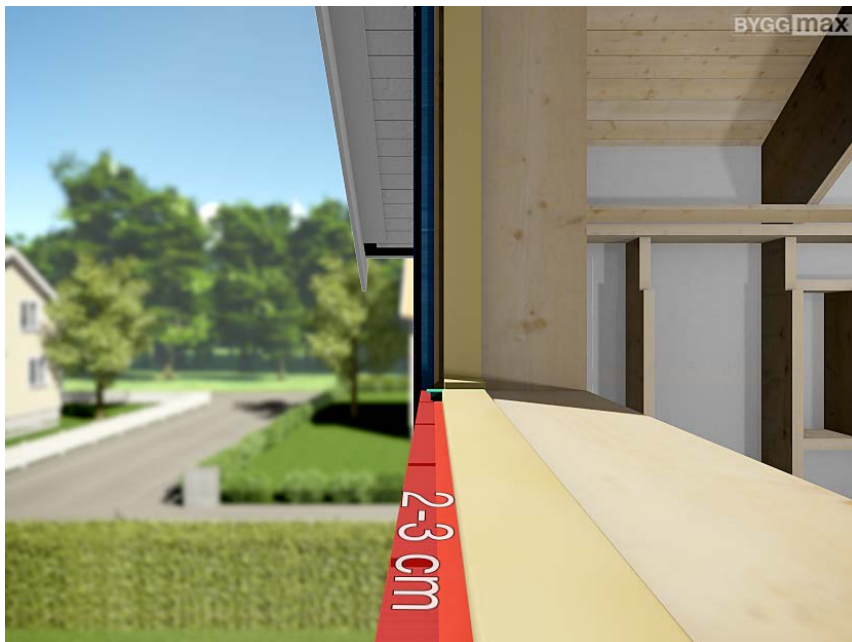
**18.** Testa att öppna och stänga fönsterbågen innan du täcker skruvhålen med plastlock.



**19.** Använd vinkelhake eller tumstock för att försiktigt trycka in drevisolering mellan fönster och vägg.



**20.** Säkerställ att det blir en luftspalt på 2-3 cm på utsidan.



**21.** Vid nybyggnation eller renovering där konstruktionen ångspärras med åldersbeständig plast, ska plasten fästas ut på fönsterkarmen. För att undvika värmeläckage och risk för fuktskador, måste plasten sluta helt tätt mot karmen. Täta därför skarvar och hörn med åldersbeständig tejp.



**22.** Smygen täcker sedan plasten.



**23.** Om ytterväggen saknar ålderbeständig plast, ska fönstret tätas med botteningslist och mjukfog.



**24.** Stryk utefog i spåret för underbleck.



**25.** Tryck in plåtblecket och fäst med bleckspik eller skruv.



**26.** Sätt foder och spika eventuell lockläkt direkt efter fönstermonteringen, för att skydda fasaden mot regn.

